

МЕМОРИАЛ ПОБЕДА

Город воинской славы Тихвин (RP75ТО)

Самые ранние сведения о Тихвинском Пречистенском погосте, поселении, на месте которого вырос сначала посад, а позже город, относятся к 1383 г. Летопись сообщает, что тогда здесь была построена деревянная церковь Успения. Позднее, в 1495–1496 гг., летописец Ю.К. Сабуров в Новгородской писцовой книге упоминал «...погост Тихвинский, а в нем церковь деревянная...».

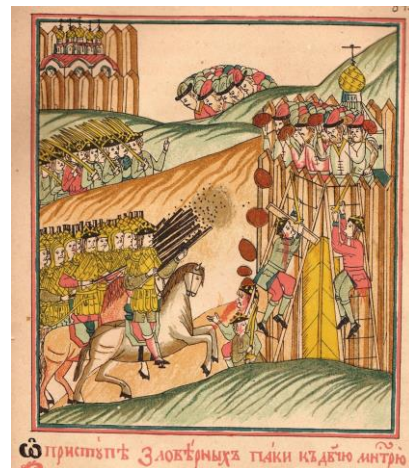
Тихвин, это небольшой провинциальный городок ленинградской области, до Санкт-Петербурга (Ленинграда) – 240 километров, до ближайшей границы с Финляндией – около 400 километров, оказался на пути немецко-фашистских войск, рвавшихся к Ленинграду. Бойцам Красной Армии и защитникам Тихвина предстояло сделать почти невозможное – остановить части Вермахта и не дать им объединить силы для наступления.

В июне 1941 года Тихвин еще не бомбили. Но немецкие самолеты сюда залетали. Уже в июле 1941 пошли поезда с ленинградскими детьми. Блокады еще не было, но самых маленьких, от полугода до полутора лет, спешили эвакуировать. В Тихвине открыли несколько детских домов. Но от вокзала малышей не на чем было везти – машины, лошадей, подводы отправили на фронт. Тихвинцы пришли встречать детей пешком.

К осени фронт приблизился: финские войска стояли уже в 100 километрах, на реке Свирь, немецкие перерезали железную дорогу к Ленинграду и вышли к Ладоге. И все-таки большая часть южного побережья озера оставалась нашей. Это позволяло снабжать Ленинград продовольствием хотя бы по воде – маршруту, который позже назовут "Дорогой жизни".

Тихвин на этом пути оказался ключевым железнодорожным узлом, эвакуационным, сборным, перевалочным и санитарным пунктом.

За Тихвином фашистам открывался оперативный простор: соединившись с финнами, они удвоенными силами развернулись бы на Москву. Ленинград, защищавшие его войска и весь Балтийский флот были бы уничтожены. Провинциальный городок неожиданно обрел стратегическое значение в ходе всей Великой войны. Бои за него шли едва ли не по всей линии фронта – от Новгорода до Ладоги. Обескровленные битвой за Ленинград, наши войска вынуждены были отступить. 8 ноября 1941 года немецкие части вошли в Тихвин.



В Тихвине было организовано десять подпольных групп. Более половины этого подпольного актива – это были подростки.

Немцы начали тотальное уничтожение населения, часто расправлялись с людьми, не имевшими никакого отношения к партизанам, не щадили даже детей.

Через месяц 9 декабря 1941 года советские войска выбили врага из Тихвина, в городе оставалось всего 30 человек. Фашисты бежали, в панике бросая тяжелую технику и вооружение. Восемь немецких дивизий потеряли под Тихвином более 70% личного состава. И хотя блокада Ленинграда продолжалась, враг был вынужден остановиться. Тихвинское наступление стало одной из первых успешных операций Красной армии в ходе войны.

После победы под Тихвином база снабжения Ленинграда была переведена с дальних станций Заборье и Подборовье в Тихвин, что сократило протяженность автомобильной трассы – Дороги жизни – с 320 до 110 км.



Указом Президента РФ от 4 ноября 2010 г. городу Тихвину за мужество, стойкость и массовый героизм, проявленные защитниками города в борьбе за свободу и независимость Отечества, присвоено почетное звание Российской Федерации «Город воинской славы».

Вечная слава и вечная память мужественным героям!